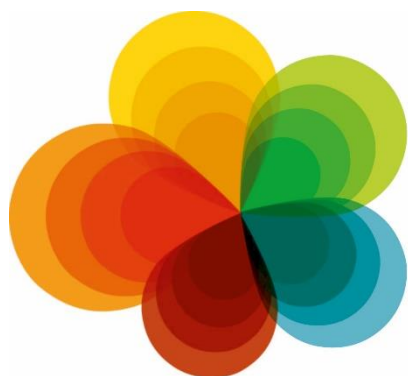


Školní řád mateřské školy



2. mateřská škola
v Nové Pace

Č.j. 2MŠ 144/2019

Vypracovala:
Alena Špíglová, ředitelka,
2. mateřská škola, Nová Paka, Školní 1257

Září 2019

Č j. 2MŠ 162/2017

Školní řád je vydán v souladu se zákonem č. 561/2004 Sb., o předškolním, základním, středním, vyšším odborném vzdělávání a jiném vzdělávání (školský zákon), ve znění pozdějších předpisů (dále jen „školský zákon“) a vyhláškou č. 14/2005 Sb., o předškolním vzdělávání, ve znění pozdějších předpisů (dále jen „vyhláška“).

Všichni zaměstnanci mateřské školy spolupracují s rodiči s cílem rozvíjet a organizovat činnost ve prospěch dětí a prohloubení vzájemného výchovného působení rodiny a školy.

1 Práva zákonných zástupců dítěte:

- na informace o prospívání svého dítěte, o jeho individuálních pokrocích, o průběhu a výsledcích jeho vzdělávání,
- podílet se na dění v mateřské škole, účastnit se různých programů, dle svého zájmu vstupovat do her svých dětí,
- na diskrétnost a ochranu informací, které se týkají jejich osobního a rodinného života,
- vyžádat si konzultaci s učitelkou nebo ředitelkou školy (po předchozí domluvě termínu),
- k vyzvedávání dítěte písemně pověřit jinou osobu (formuláře u učitelek nebo ředitelky školy); bez písemného pověření nevydají učitelky dítě nikomu jinému, než jeho zákonnému zástupci,
- využít individuálně přizpůsobeného adaptačního režimu, který škola po dohodě s rodiči nabízí,
- vyjadřovat se ke všem rozhodnutím týkajícím se podstatných záležitostí vzdělávání dítěte,
- na informace a poradenskou pomoc školy nebo školského poradenského zařízení.

2 Povinnosti zákonných zástupců dítěte:

- předat dítě osobně učitelce, která teprve potom za něj přebírá zodpovědnost,
- hlásit výskyt infekčního onemocnění v rodině a veškeré údaje o zdravotních obtížích dítěte, které by mohly mít vliv na vzdělávání,
- ihned hlásit změny v údajích vedených ve školní matrice (změna zdravotní pojišťovny, telefonního čísla, trvalého pobytu, adresy pro doručování písemností ...),
- oznámit předem známou nepřítomnost dítěte, není-li předem známá, omluvit dítě neprodleně osobně učitelce, telefonicky na tel. číslo 493 722 441 nebo e-mailem (msskolni@ms-novapaka.cz)

- doložit důvody nepřítomnosti dítěte, pro které je vzdělávání povinné nejpozději do týdne ode dne, kdy jej k tomu ředitelka vyzve (pro tyto účely se vydává dítěti omluvný list), do kterého se zapisuje nepřítomnost delší, než týden
- nahlásit příchod či odchod dítěte z mateřské školy v jinou než obvyklou dobu,
- vyzvednout dítě nejpozději do konce provozní doby mateřské školy; pokud si zákonný zástupce nebo jím pověřená osoba nevyzvedne dítě ve stanovené době, učitelka setrvá s dítětem v mateřské škole a
 - zákonné zástupce a pověřené osoby kontaktuje telefonicky,
 - informuje telefonicky ředitelku školy a postupuje podle jejích pokynů,
 - kontaktuje orgán péče o dítě a požádá o zajištění neodkladné péče o dítě ve smyslu zákona č. 359/1999 Sb., o sociálně právní ochraně dětí, v platném znění,
 - případně se obrátí na Policii ČR.

Úhradu nákladů spojených se zajištěním péče o dítě v těchto mimořádných situacích škola vyžaduje od zákonných zástupců dítěte.

- v řádném termínu uhradit úplatu za předškolní vzdělávání (pokud ředitelka nerozhodla o osvobození či prominutí úplaty) a úplatu za školní stravování,
- dodržovat předpisy vydané ředitelkou školy (vnitřní řád školní jídelny, školní řád, bezpečnostní předpisy),
- zajistit, aby dítě bylo učitelce předáno bez zjevných příznaků onemocnění (kapénková infekce, průjem, zvracení, pedikulóza, teplota...),
- bez zbytečného odkladu převzít své dítě v případě, že jsou ze strany mateřské školy informováni o jeho zdravotních obtížích,
- na vyzvání ředitelky školy se osobně zúčastnit projednání závažných otázek týkajících se vzdělávání dítěte,
- dodržovat při vzájemném styku se zaměstnanci mateřské školy a ostatními zákonnými zástupci pravidla slušnosti a vzájemné ohleduplnosti,
- zajistit účast individuálně vzdělávaného dítěte u ověření úrovně osvojování očekávaných výstupů v termínech stanovených školním řádem.

3 Práva dětí:

- na poskytování vzdělávání a školských služeb podle školského zákona,
- na možnost určit si délku spánku, zvolit si z nabízených činností,
- na účast ve hře odpovídající jeho věku,
- být respektováno jako jedinec s možností rozvoje, který si chce potvrzovat svoji identitu (právo vyrůst v zdravého tělesně i duševně, právo být veden k tomu, aby respektoval ostatní lidi bez ohledu na rasu, náboženství, apod., právo rozvíjet všechny své schopnosti a nadání, právo hrát si, právo na soukromí),
- na emočně kladné prostředí,

- být respektováno jako individualita, která si tvoří svůj vlastní život (právo ovlivňovat rozhodnutí, co se s ním stane, právo na chování přiměřené věku, právo být připravován na svobodu jednat a žít svým vlastním způsobem).

4 Povinnosti dětí:

- dodržovat společně vytvořená pravidla soužití ve třídě,
- řídit se pokyny zaměstnanců mateřské školy,
- šetrně zacházet s majetkem a vybavením mateřské školy (neničit hračky, pomůcky...),
- dodržovat pravidla společného soužití.

5 Pravidla vzájemných vztahů se zaměstnanci ve škole

- vztahy vycházejí ze vzájemné důvěry, respektu, názorové snášenlivosti, solidarity a důstojnosti,
- všichni zaměstnanci školy, děti a jejich zákonní zástupci se vzájemně respektují, dbají na vytváření partnerských vztahů podložených vzájemnou úctou, důvěrou a spravedlností,
- veškeré informace poskytnuté škole zákonným zástupcem pro potřeby vedení školní matriky jsou důvěrné a je s nimi nakládáno v souladu se zákonem č. 101/2000 Sb., o ochraně osobních údajů, ve znění pozdějších předpisů,
- učitelky vydávají dětem a jejich zákonným zástupcům pouze takové pokyny, které bezprostředně souvisí s plněním školního vzdělávacího programu, školního řádu a vnitřních předpisů školy (vnitřní řád školní jídelny, bezpečnostní předpisy a další).

6 Otázky týkající se stravování projednává rodič s vedoucí školní jídelny

Podmínky poskytování školního stravování jsou uvedeny ve vnitřním řádu školní jídelny.

7 Úplata za předškolní vzdělávání:

- je stanovena ředitelkou školy na období školního roku a zákonný zástupce je s její výší seznámen nejpozději do 30. června předcházejícího školního roku,
- v případě přijetí dítěte k předškolnímu vzdělávání v průběhu roku je zákonný zástupce seznámen s výší úplaty při přijetí dítěte,
- vzdělávání se poskytuje bezúplatně od počátku školního roku, který následuje po dni, kdy dítě dosáhne pátého roku věku,
- podrobnosti o úplatě za předškolní vzdělávání jsou stanoveny ve vnitřním předpise o stanovení úplaty.

8 Stížnosti, oznámení a podněty k práci mateřské školy se podávají u ředitelky školy, která je v zákonné lhůtě vyřídí nebo postoupí nadřízeným orgánům.

9 Provoz mateřské školy a zabezpečení budovy je stanoven od 6:15 do 16:30 h.

Po předchozí domluvě lze přivést dítě v jinou dobu, nejpozději však do 9:30 h, kdy děti odcházejí na pobyt venku.

Vstup do budovy mateřské školy není volně přístupný.

Rodiče pro vstup do MŠ používají zakoupené čipy. (Záloha 100,- Kč, která je vratná po ukončení docházky dítěte do mateřské školy. V případě ztráty se záloha nevrací). Čipy jsou aktivní v době obvyklého příchodu a odchodu dětí v návaznosti na organizaci dne (to je od 6,15 – 16,30hod.) Pokud dojde ke ztrátě čipu, je nutné ztrátu neprodleně nahlásit ředitelce mateřské školy. Rodiče jsou povinni jednotlivě čip přikládat ke čtecímu zařízení a po té vstoupit do budovy. Cizím návštěvníkům bude vstup do budovy MŠ povolen pouze po zazvonění, zjištění totožnosti a důvodu vstupu.

10 Denní řád:

Pracoviště MŠ (Školní 1257, Nová Paka)

Celodenní provoz MŠ je od 6:15 do 16:30 hodin

Počet tříd: 5

Zahájení provozu – třída Červená kytička – všechny děti se zde postupně schází do 7:15 hodin.

Ukončení provozu – třída Oranžová kytička – od 15:30 hod. se děti postupně do této třídy převádějí a rozcházejí se z ní nejpozději v 16:30

Režim dne je volný, flexibilní a pružně se přizpůsobuje aktuálním potřebám probíhajících vzdělávacích aktivit. Pevně je stanovena pouze doba podávání jídla a pobytu venku. Všechny děti po obědě odpočívají při poslechu pohádky, dále je délka odpočinku přizpůsobena individuálním potřebám dětí.

Organizace dne – třída Oranžová kytička

6:15 – 7:00	scházení dětí ve třídě Červená kytička, ranní hry dle volby a přání
7:00 – 8:45	spontánní činnosti (námětové, konstruktivní, didaktické, pracovní, hudební, výtvarné atd.), individuální, skupinová práce s dětmi, pohybové aktivity, ranní cvičení, komunitní kruh
8:45 – 9:00	hygiena, svačina
9:00 – 9:30	pokračování v cílených činnostech, samostatná práce, individuální práce, objevování a poznávání, příprava na pobyt venku
9:30 – 11:30	pobyt venku
11:30 – 12:00	hygiena, oběd, příprava na odpolední odpočinek
12:00 – 13:45	odpočinek dětí dle jejich individuální potřeby, klidové aktivity (např. stolní, hry, grafické cviky, malování, modelování, prohlížení knih, encyklopedií, pokračování v započaté klidné činnosti z dopoledne apod.)
13:45 – 14:15	hygiena, odpolední svačina
14:15 – 15:30	spontánní a skupinové hry dětí, pokračování v započatých dopoledních aktivitách, individuální plánované činnosti
15:30 – 16:30	rozcházení dětí

Organizace dne – třída Červená kytička

6:15 – 7:00	scházení dětí ve třídě, ranní hry dle volby a přání
7:00 – 8:45	spontánní činnosti (námětové, konstruktivní, didaktické, pracovní, hudební, výtvarné atd.), individuální, skupinová práce s dětmi, objevování a poznávání, pohybové aktivity, ranní cvičení, komunitní kruh
8:45 – 9:15	hygiena, svačina, příprava na pobyt venku
9:15 – 11:15	pobyt venku
11:15 – 11:45	hygiena, oběd, příprava na odpolední odpočinek
11:45 – 14:00	odpočinek dětí dle jejich individuální potřeby, klidové aktivity (např. stolní, hry, grafické cviky, malování, modelování, prohlížení knih, encyklopedií, pokračování v započaté klidné činnosti z dopoledne apod.)
14:00 – 14:30	hygiena, odpolední svačina
14:30 – 15:15	spontánní a skupinové hry dětí, pokračování v započatých dopoledních aktivitách, individuální plánované činnosti
15:15 – 16:30	rozcházení dětí z Oranžové kytičky

Organizace dne - třída Zelená kytička

6:15 – 7:15	scházení dětí ve třídě Červená kytička, ranní hry dle volby a přání
7:15 – 8:45	spontánní činnosti (námětové, konstruktivní, didaktické, pracovní, hudební, výtvarné atd.), individuální, skupinová práce s dětmi, pohybové aktivity, ranní cvičení, komunitní kruh
8:45 – 9:00	hygiena, svačina
9:00 – 9:30	pokračování v cílených činnostech, samostatná práce, individuální práce, objevování a poznávání, příprava na pobyt venku
9:30 – 11:30	pobyt venku
11:30 – 12:00	hygiena, oběd, příprava na odpolední odpočinek
12:00 – 14:00	odpočinek dětí dle jejich individuální potřeby, klidové aktivity (např. stolní, hry, grafické cviky, malování, modelování, prohlížení knih, encyklopedií, pokračování v započaté klidné činnosti z dopoledne apod.)
14:00 – 14:30	hygiena, odpolední svačina
14:30 – 15:30	spontánní a skupinové hry dětí, pokračování v započatých dopoledních aktivitách, individuální plánované činnosti
15:30 – 16:30	rozcházení dětí z Oranžové kytičky

Organizace dne – třída Modrá kytička

6:15 – 7:00	scházení dětí ve třídě Červená kytička, ranní hry dle volby a přání
7:00 – 8:40	spontánní činnosti (námětové, konstruktivní, didaktické, pracovní, hudební, výtvarné atd.), individuální, skupinová práce s dětmi, pohybové aktivity, ranní cvičení, komunitní kruh
8:40 – 9:00	hygiena, svačina
9:00 – 9:30	pokračování v cílených činnostech, samostatná práce, individuální práce, objevování a poznávání, příprava na pobyt venku
9:30 – 11:30	pobyt venku

11:30 – 11:55	hygiena, oběd, příprava na odpolední odpočinek
11:55 – 14:00	odpočinek dětí dle jejich individuální potřeby, klidové aktivity (např. stolní hry, grafické cviky, malování, modelování, prohlížení knih, encyklopedií, pokračování v započaté klidné činnosti z dopoledne apod.)
14:00 – 14:15	hygiena, odpolední svačina
14:15 – 15:30	spontánní a skupinové hry dětí, pokračování v započatých dopoledních aktivitách, individuální plánované činnosti
15:30 – 16:30	rozcházení dětí z Oranžové kytičky

Organizace dne – třída Žlutá kytička

6:15 – 7:00	scházení dětí ve třídě Červená kytička, ranní hry dle volby a přání
7:00 – 8:40	spontánní činnosti (námětové, konstruktivní, didaktické, pracovní, hudební, výtvarné atd.), individuální, skupinová práce s dětmi, pohybové aktivity, ranní cvičení, komunitní kruh
8:40 – 9:00	hygiena, svačina
9:00 – 9:30	pokračování v cílených činnostech, samostatná práce, individuální práce, objevování a poznávání, příprava na pobyt venku
9:30 – 11:30	pobyt venku
11:30 – 11:55	hygiena, oběd, příprava na odpolední odpočinek
11:55 – 14:00	odpočinek dětí dle jejich individuální potřeby, klidové aktivity (např. stolní hry, grafické cviky, malování, modelování, prohlížení knih, encyklopedií, pokračování v započaté klidné činnosti z dopoledne apod.)
14:00 – 14:15	hygiena, odpolední svačina
14:15 – 15:30	spontánní a skupinové hry dětí, pokračování v započatých dopoledních aktivitách, individuální plánované činnosti
15:30 – 16:30	rozcházení dětí z Oranžové kytičky

Pracoviště MŠ v místě poskytovaného vzdělávání: Základní škola, Komenského 555, Nová

Paka

Celodenní provoz je od 6:30 do 15:30 hodin.

Počet tříd: 1

Organizace dne – třída Fialová kytička

6:30 – 8:45	scházení dětí ve třídě, ranní hry dle volby a přání, spontánní činnosti (námětové, konstruktivní, didaktické, pracovní, hudební, výtvarné atd.), individuální, skupinová práce s dětmi, pohybové aktivity, ranní cvičení, komunitní kruh
8:45 – 9:05	hygiena, svačina
9:05 – 9:30	pokračování v cílených činnostech, samostatná práce, individuální práce, objevování a poznávání, příprava na pobyt venku
9:30 – 11:30	pobyt venku
11:30 – 12:00	hygiena, oběd, příprava na odpolední odpočinek
12:00 – 13:45	odpočinek dětí dle jejich individuální potřeby, klidové aktivity (např. stolní hry, grafické cviky, malování, modelování, prohlížení knih, encyklopedií, pokračování v započaté klidné činnosti z dopoledne apod.)
13:45 – 14:15	hygiena, odpolední svačina
14:15 – 15:30	spontánní a skupinové hry dětí, pokračování v započatých dopoledních aktivitách, individuální plánované činnosti

Časové údaje jsou orientační, v průběhu dne je možno přizpůsobit organizaci činností dětí jejich potřebám a aktuální situaci. Zachovány zůstávají vždy přiměřené intervaly mezi jídly, dostatečný pobyt venku.

Režim dne může být upraven pro každou třídu dětí zvlášť, podle programu a aktuálních potřeb dětí.

Od příchodu dětí do MŠ probíhají individuální a skupinové činnosti dětí, podle zájmu. Při tom je dbáno na soukromí dětí, pokud projeví potřebu samostatné práce, nebo pobytu v klidovém prostředí mimo společné akce, je jim to umožněno. Dětem v období adaptace je umožněn individuální režim.

Didakticky cílené individuální, spontánní a řízené činnosti vedené učitelkou probíhají v průběhu celého dne, vycházejí ze zájmu a potřeb dětí. Pobyt venku je přizpůsoben podle počasí přibližně 2 hodiny. V zimě je pobyt omezen při nepřízní počasí (vítr, mlha, znečištěné ovzduší, nebo teploty pod – 10 stupňů C.) V letních měsících se aktivity přesouvají ven s využitím zahrady a vycházek v přírodě.

Po obědě je vymezena doba na odpočinek (spánek). Děti nejsou do spánku nuceny, jsou respektovány jejich biologické potřeby. Mohou jen odpočívat. Odpočinek je součástí režimu dne. Učitelka respektuje individuální potřeby dětí.

Stanovený základní režim může být upraven v případě, že to vyplývá ze školního vzdělávacího programu, pořádání výletů, exkurzí, návštěv kulturních zařízení, besídek, dětských dnů a podobných akcí. Rámcový režim dne je postaven na stabilním časovém rozpětí jídel v tříhodinovém intervalu. Mezidobí, lze upravit podle individuálních potřeb a zájmů dětí.

11 Provoz mateřské školy je přerušen v měsících červenci nebo srpnu, vždy na jeden měsíc. V době přerušení provozu mají možnost rodiče přihlásit své dítě k prázdninovému provozu do mateřské školy, Husitská 217 v Nové Pace. Informaci o omezení nebo přerušení provozu školy zveřejní ředitelka na přístupném místě ve škole (nástěnka pro rodiče) a na webových stránkách školy nejméně 2 měsíce předem, dále pak seznámí rodiče s jinými možnostmi péče o děti v době uzavření mateřské školy a s výší úplaty. Ze závažných důvodů (organizační či technické příčiny) a po projednání se zřizovatelem lze v průběhu školního roku omezit nebo přerušit provoz školy. Informaci o omezení nebo přerušení provozu školy zveřejní ředitelka na přístupném místě neprodleně poté, co se o omezení nebo přerušení provozu rozhodne.

12 Péče o zdraví a bezpečnost dětí:

- mateřská škola odpovídá za bezpečnost dítěte, a to od doby, kdy ho učitelka převezme od jeho zákonného zástupce nebo jím pověřené osoby až do doby, kdy ho učitelka předá jeho zákonnému zástupci nebo jím pověřené osobě,
- k zajištění bezpečnosti při pobytu mimo území mateřské školy stanoví ředitelka dostatečný počet učitelek tak, aby na jednu učitelku připadlo nejvýše 20 dětí z běžných tříd, nebo 12 dětí ve třídě, kde jsou zařazeny děti s přiznanými podpůrnými opatřeními druhého až pátého stupně nebo děti mladší tří let,
- v péči o zdraví dětí, o zdravé výchovné prostředí a vytváření příznivých podmínek pro zdravý vývoj dětí mateřská škola spolupracuje s příslušnými školskými poradenskými zařízeními (PPP, SPC) a praktickým lékařem pro děti a dorost,
- z bezpečnostních důvodů musí mít děti obuv s pevnou patou na pobyt v budově školy i pobyt venku,
- z hygienických důvodů musí mít děti jiné oblečení na pobyt v budově školy a jiné na pobyt venku,
- podávání léků dětem, jejichž zdravotní stav to vyžaduje (alergie, epilepsie, diabetes...), je možné pouze na základě písemné dohody mezi zákonným zástupcem a ředitelkou školy,
- mateřská škola má zpracovaný minimální preventivní program k ochraně dětí před sociálně patologickými jevy a před projevy diskriminace, nepřátelství nebo násilí, který je součástí školního vzdělávacího programu pro předškolní vzdělávání; v rámci školního vzdělávacího programu jsou děti nenásilnou formou a přiměřeně k jejich věku a schopnostem pochopit a porozumět dané problematice seznamovány s nebezpečím drogové závislosti, alkoholismu, kouření, virtuální závislosti (počítače, televize, video) patologického hráčství (gamblerství), vandalismu, kriminality a jiných forem rizikového chování.
- děti jsou pojištěny proti úrazům v době pobytu v mateřské škole a při akcích organizovaných mateřskou školou,
- v případě úrazu dítěte je zákonný zástupce neprodleně informován,
- v budově mateřské školy a areálu školy platí zákaz kouření, požívání alkoholu a jiných návykových látek, používání nepovolených elektrických spotřebičů.

13 Přijímací řízení do mateřské školy:

- termín pro podání žádostí o přijetí k předškolnímu vzdělávání od následujícího školního roku stanoví ředitelka po dohodě se zřizovatelem v období od 2. května do 16. května,
- o termínech zápisu je veřejnost informována prostřednictvím tisku a vývěsky na budově školy,
- ředitelka rozhodne do 30 dnů ode dne přijetí žádosti o přijetí či nepřijetí dítěte do mateřské školy,
- přijímány jsou děti ve věku zpravidla od tří do šesti let, nejdříve však děti od 2 let,
- přednostně jsou přijímány děti, které před začátkem školního roku dosáhnou nejméně čtvrtého roku věku, pokud mají místo trvalého pobytu (v případě cizinců místo pobytu) v příslušném školském obvodu nebo jsou umístěné v tomto obvodu v dětském domově, a to do výše nejvyššího povoleného počtu dětí uvedeného ve školském rejstříku,
- dále jsou děti přijímány podle kritérií, se kterými ředitelka MŠ zákonné zástupce předem seznámila, (podrobnosti na webu: ms-novapaka.cz, v sekci dokumenty)
- podmínkou přijetí k předškolnímu vzdělávání je doložení potvrzení od lékaře, že se dítě podrobilo stanoveným pravidelným očkováním, má doklad, že je proti nákaze imunní nebo se nemůže očkování podrobit pro trvalou kontraindikaci; tato podmínka se nevztahuje na děti, pro které je vzdělávání povinné.

14 Povinnost předškolního vzdělávání:

- od počátku školního roku, který následuje po dni, kdy dítě dosáhne pátého roku věku, do zahájení povinné školní docházky dítěte, je předškolní vzdělávání povinné,
- povinné předškolní vzdělávání má formu pravidelné denní docházky v pracovních dnech od 8:00 – 12:00 hodin,
- povinnost není dána ve dnech školních prázdnin,
- dítě má právo se vzdělávat v mateřské škole po celou dobu jejího provozu,
- náležitosti omlouvání neúčasti dítěte ve vzdělávání upravuje kapitola 2.

15 Individuální vzdělávání

- povinné předškolní vzdělávání lze plnit i formou individuálního vzdělávání,
- pokud bude dítě touto formou vzděláváno převážnou část školního roku, je povinen zákonný zástupce tuto skutečnost oznámit ředitelce školy nejpozději 3 měsíce před začátkem školního roku,

- plnění povinnosti předškolního vzdělávání formou individuálního vzdělávání lze oznámit ředitelce školy i v průběhu školního roku,
- oznámení o individuálním vzdělávání musí obsahovat:
 - jméno, příjmení, rodné číslo a místo trvalého pobytu dítěte,
 - uvedení období, ve kterém má být dítě individuálně vzděláváno,
 - důvody pro individuální vzdělávání.
- ředitelka školy doporučí zákonnému zástupci oblasti, ve kterých má být dítě vzděláváno (dle ŠVP PV),
- úroveň osvojování očekávaných výstupů v jednotlivých oblastech bude ověřena třetí středu v měsíci listopadu od 8:00 hod do 12:00 hod, náhradní termín je stanoven na první středu v měsíci prosinci od 8:00 hod do 12:00 hod,
- ověřování bude probíhat formou rozhovoru s dítětem (nebo didaktické hry, pracovní listy...) v budově 2. mateřské školy, Nová Paka, Školní 1257.
- pokud zákonný zástupce nezajistí účast dítěte u ověření, a to ani v náhradním termínu, ukončí ředitelka dítěti individuální vzdělávání; po ukončení individuálního vzdělávání nelze dítě opětovně individuálně vzdělávat.

16 Ukončování předškolního vzdělávání

Ředitelka může ukončit předškolní vzdělávání dítěte do mateřské školy po předchozím písemném upozornění zákonného zástupce, jestliže:

- se dítě bez omluvy zákonného zástupce nepřetržitě neúčastní předškolního vzdělávání po dobu delší než dva týdny,
- zákonný zástupce závažným způsobem opakovaně narušuje provoz mateřské školy,
- ukončení doporučí v průběhu zkušebního pobytu dítěte lékař nebo školské poradenské zařízení,
- zákonný zástupce opakovaně neuhradí úplatu za předškolní vzdělávání nebo úplatu za školní stravování ve stanoveném termínu a nedohodne s ředitelkou jiný termín úhrady.

Rozhodnout o ukončení předškolního vzdělávání nelze v případě dítěte, pro které je předškolní vzdělávání povinné.

17 Podmínky zacházení s majetkem školy ze strany dětí – děti jsou učitelkami a zaměstnanci školy vedeny k ochraně majetku školy. V případě poškození bude tato záležitost projednána se zákonnými zástupci dítěte. Zákonní zástupci po převzetí dítěte od učitelky plně zodpovídají za bezpečnost svého dítěte, pobývají v mateřské škole jen po dobu nezbytně nutnou a chovají se tak, aby nepoškozovali majetek. V případě že zjistí jeho poškození, neprodleně nahlásí tuto skutečnost pracovníkovi školy.

18 Závěrečná ustanovení

Školní řád je závazný pro všechny děti, jejich zákonné zástupce a všechny zaměstnance mateřské školy.

Školní řád je zveřejněn na webových stránkách školy, k nahlédnutí na chodbě před ředitelnu.

Školní řád byl projednán na pedagogické radě dne 28. 8. 2019 a nabývá účinnosti dne 1. 9. 2019.

Zákonní zástupci (nových dětí) byli dne 12. 6. 2019 informováni o vydání a obsahu školního řádu. Ostatní rodiče byli seznámeni na třídní schůzce v září, kde bylo toto stvrzeno podpisem.

Nabytím účinnosti tohoto školního řádu končí platnost školního řádu č. j. 2MŠ 162/2017 vydaného dne 30. 8. 2017.

V Nové Pace 30. 8. 2019

Alena Špígllová
ředitelka školy